

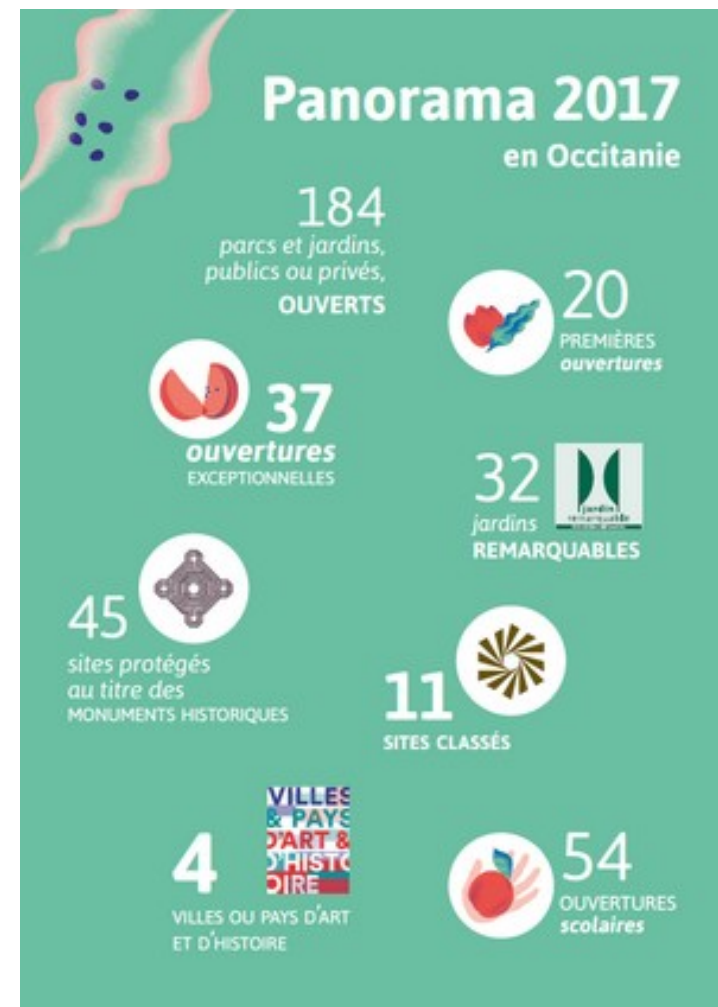
DOSSIER DE PRESSE


OCCITANIE



SOMMAIRE

- 3 Avant-propos
- 4 Le partage au jardin : thème de cette 15^e édition
- 5 Des animations autour du thème
- 7 Des premières ouvertures
- 9 Des ouvertures exceptionnelles
- 11 Des animations pour les scolaires
- 13 Jardins familiaux et partagés
- 16 Des circuits de visite
- 17 Coordination des Rendez-vous aux jardins



AVANT-PROPOS

Pour leur 15^e édition, les [Rendez-vous aux Jardins](#) vous invitent à vivre « [le partage au jardin](#) ».

C'est en effet autour du partage des savoirs et des savoir-faire, mais aussi, plus simplement, du plaisir et de la découverte, que seront proposés, une nouvelle fois cette année, des cheminements dans nos jardins, dans toute la France.

Le jardin est ce lieu privilégié de la rencontre et de la rêverie, mais aussi un espace où cultiver les valeurs de protection et de respect de l'environnement et de la biodiversité.

Les [vendredi 2, samedi 3 et dimanche 4 juin](#), plus de 2 200 jardins, publics et privés, historiques et contemporains, ouverts pour près d'un quart d'entre eux à titre exceptionnel, offrent l'occasion de rencontrer jardiniers, paysagistes, propriétaires de jardins, amateurs, pour un échange autour de la richesse et de la diversité naturelle infinie de nos jardins.

Le ministère de la Culture et de la Communication remercie chaleureusement les partenaires financiers, médias et associatifs, les collectivités territoriales, ainsi que tous les propriétaires de jardins, qui permettent aux visiteurs de profiter pleinement de ce rendez-vous annuel.

Ministère de la Culture et de la Communication



LE PARTAGE AU JARDIN : THÈME DE CETTE 15^e ÉDITION

Les jardins sont des lieux privilégiés pour le partage. Le **père Volpette** à Saint-Étienne, l'**abbé Lemire** à Hazebrouck, ou **Madame Hervieu** à Sedan ont tous la même idée entre 1894 et 1896 : mettre à disposition des ouvriers les plus pauvres des terrains à jardiner pour les aider à se nourrir, prendre l'air et leur rendre leurs racines rurales.

Le principe de ces jardins collectifs gérés par des associations chrétiennes est repris par des industriels paternalistes ou de grandes entreprises (chemins de fer) pour évoluer entre les deux guerres vers des modes de gestion différents (associations) pour des publics diversifiés (malades, écoliers, prisonniers, sans emploi, etc.).

Les « jardins partagés » de nos villes modernes sont fondés sur des valeurs communes de partage, de convivialité, de respect de l'environnement et de la biodiversité, et de solidarité. Le troc, l'échange et le don, la libre circulation des graines et des végétaux, ainsi que le prêt de matériels entre les habitants y sont largement pratiqués. L'espace mis en commun pour jardiner permet de créer du lien social, de la solidarité, des échanges culturels et dans nombre de cas permet d'échanger des plantes, des savoirs et des savoir-faire.

Depuis l'aube du XXI^e siècle, de nouvelles expériences voient le jour et les jardins en sont le terrain. L'expérience des « Incroyables comestibles » (hérités du mouvement anglais **Incredible Edible**), met en avant une démarche participative citoyenne et solidaire issue d'un élan volontaire de don et de partage et vise l'auto-suffisance alimentaire des territoires et la nourriture saine pour tous. En se réappropriant l'espace public et en le transformant en jardin potager géant et gratuit, la nourriture à partager devient une ressource abondante alimentée par tous et offerte à chacun.

Le slogan « planter, cultiver, partager » se diffuse rapidement sur de nouveaux territoires. L'expérience de Detroit aux États-Unis est elle aussi tout à fait remarquable. Ville en faillite à la suite de la déprise industrielle, la population restée sur place reconstruit la cité grâce aux jardins et au jardinage.

Les jardiniers aiment à échanger des graines et des plantes bien sûr, mais aussi des pratiques ancestrales ou régionales. La libre circulation des graines et des végétaux permet de favoriser la conservation de semences et de graines rustiques ou locales cultivées dans les jardins, et de développer des réseaux d'échanges de savoirs. Les ressources phylogénétiques sont ainsi conservées et peuvent être utiles au plus grand nombre.

Les sociétés d'horticulture, créées pour la plupart au XIX^e siècle, étaient à l'origine des lieux où des passionnés souhaitant échanger des expériences ou de nouvelles techniques culturelles se retrouvaient. Aujourd'hui, la Société nationale d'horticulture de France entretient cette activité grâce à « Hortiquid – le savoir au jardin » où un réseau d'experts bénévoles (professionnels, enseignants, scientifiques, amateurs éclairés, etc.) répondent aux questions de jardinage, reconnaissance des végétaux, santé des plantes, biodiversité...

Les jardins publics sont conçus pour le délasserment de la population. Les usagers de ces lieux viennent exercer certaines pratiques sociales, sportives ou culturelles. Ouverts à tous, ils permettent de nombreux échanges et sont aussi fréquemment le terrain d'une pratique ancienne : le pique-nique. On partage un coin d'herbe, un peu d'ombre ou de soleil, des nourritures terrestres et de la convivialité.

DES ANIMATIONS AUTOUR DU THÈME

JARDINS DE L'ABBAYE DE FLARAN

32310 VALENCE SUR BAÏSE / 05 31 00 45 75 www.abbayedeflaran.fr

Sur 1 000 m², jardins médiévaux remodelés au XVIII^e siècle en jardins d'agrément : parterre à la française, bassin alimenté par le canal. Jardin de simples (plantes aromatiques et médicinales) près du pigeonnier.

Pour les scolaires vendredi 2 juin : 9 h 30-12 h 30, 14 h-18 h, 5 €/enf. (visite et animation), 1,50 €/enf. (visite seule). Visites guidées sur réservation de l'abbaye et ses jardins à l'aide d'un document pédagogique « Flaran côté jardin ».

Samedi 3 et dimanche 4 juin : 9 h 30-12 h 30, 14 h-18 h, 5 €, 2 €, gratuit -18 ans. Visites guidées sur réservation pour les personnes en situation de handicap mental, moteur et visuel (05 62 28 50 19).

Atelier à partager en famille : fleurs et fruits... en laine feutrée, animé par l'association Des moutons dans les arbres (8 €, 5 € enf.).

Goûter fruité offert, dimanche de 14 h 30 à 17 h 30.

PARC PIERRE-RABHI

Boulevard Jean Moulin, 34600 BÉDARIEUX / 06 99 27 77 46

Situé au bord du fleuve Orb, parc public inauguré en 2012, dédié à Pierre Rabhi (essayiste, agriculteur, biologiste, poète et fondateur du mouvement Colibri). Arboretum sous forme de sentier comportant une trentaine d'essences d'arbres autochtones, méditerranéens, ou d'Extrême-Orient. Théâtre de plein air. Refuge LPO "les colibris".

Dimanche 4 juin : visite libre de 10 h à 18 h, gratuit.

Visite guidée des jardins partagés de la commune à 10 h.

Installations artistiques et démonstrations d'artisans d'art.

« Les racontines », histoires pour les petits. Lectures-écrits poétiques tout public à 11 h. Sieste musicale en compagnie du trio Rouge carmin, à 14 h.

« Ces incroyables comestibles », spectacle par la compagnie Mungo, à 16 h.

Musique et danse Butô, à 17 h 30.

JARDIN BOTANIQUE (site du musée)

35 allées Jules-Guesde 31 000 TOULOUSE / 0582525970

<http://jardin-botanique.ups-tlse.fr>

Agréé JBFPP (jardin botanique de France et des pays francophones), le jardin en spirale ethnobotanique de 5 000 m², permet une redécouverte de la vie des plantes adaptées aux milieux, une exploration des relations entre monde végétal et monde animal et des phénomènes démontrant l'unité du monde vivant. Collection botanique de 1 000 taxons incluant les plantes menacées de Midi-Pyrénées qui prend place sur une spirale ethnobotanique, subdivisée en plusieurs thèmes. Collections en serre : forêt tropicale, plantes des milieux arides, carnivores, tropicales à usages médicinaux, alimentaire ou industriels. Collections d'agrumes.

Samedi 3 et dimanche 4 juin : 10 h-18 h, gratuit. Visites guidées sur la biodiversité des insectes avec présentation des nouvelles structures (spirale et hôtel à insectes) et sur les nouveaux parcours ethnobotaniques « sentez » et « symbiose ».



Parc Pierre-Rabhi © Univers de Didou

DES PREMIÈRES OUVERTURES

JARDIN D'ÉTOILES

"Route de Vals" 09500 TEILHET / 06 17 24 15 49
www.facebook.com/arbredespossibles.asso/

Jardin privé naissant, situé sur une parcelle de 1,5 ha au bord de l'Hers. Une partie est boisée avec un accès à la rivière. Première année de mise en culture de cette parcelle ayant pour but la création d'un jardin pédagogique et culturel autour de différentes collections : simples, arboretum, verger.

Samedi 3 juin : visite libre de 10 h à 19 h, gratuit.

Sortie botanique au jardin et cueillette d'une salade sauvage à partager autour d'un pique nique, de 11 h à 12 h (20 personnes maximum, 1 €).

Démonstration de distillation de plantes aromatiques et médicinales par un producteur d'huiles essentielles et d'eau florales, 14 h-16 h.

Marché de petits producteurs et présentation de leurs produits autour des plantes aromatiques et médicinales : huiles essentielles, eaux florales, tisanes, pestos, épices, 15 h-19 h.

Dîner végétarien au jardin : assiette végétarienne, café, tisane, verre de vin, à 19 h, limité à 25 personnes sur inscription, 10 €.

Troc de graines et de plantes organisé par l'association l'Arbre des possibles, dégustation de tisanes préparées par l'association l'Arbre des Possibles, gratuit.

LA NOURRICE

Grande rue, 32270 AUBIET / Facebook : [la nourriceaubiet](https://www.facebook.com/lanourriceaubiet)

Jardin forêt public sur 4 000 m², comestible et habitable ayant pour ambition de créer un type d'espace nouveau dans lequel Nature et Culture s'associent pour le bien-être commun. Agroécosystème reconstitué et refuge pour la biodiversité aux abords de la cité. Jardin autonome en permaculture à même de produire des éléments comestibles mais également de pratiquer de nouvelles activités. Espace naturel expérimental à la fois sauvage et domestique, productif et observable. Création originale de l'artiste Olivier Nattes autour de l'idée de paysage habité, faisant partie du parcours Art et Environnement du Pays Porte de Gascogne.

Samedi 3 et dimanche 4 juin : visite libre toute la journée, 1 € (adhésion à l'association).

Visites guidées de 14 h à 15 h. La Nourrice offre un moment de convivialité et de partage autour de principes et de pratiques écosophiques.



DES PREMIÈRES OUVERTURES

JARDINS DU CHÂTEAU

Rue Noire, BOURNAZEL 12390 / 05 65 80 81 99 www.chateau-bournazel.fr

Fruit d'un long travail en archives et d'une campagne de fouilles archéologiques, la restauration des jardins de Bournazel offre un exemple cohérent de composition réalisé entre 1542 et 1561. Jardin clos comprenant neuf parterres thématiques sur l'éducation d'un prince fortuné et l'énigme de la vie, fontaines, vases, polyandrion, jardins de chambre aux cloisons de charmilles, verger, "*Hortus Conclusus*", labyrinthe, tonnelles et terrasses, pièce d'eau, dont l'organisation symbolique, littéraire et intellectuelle rappelle les ambitions de la Renaissance.

Samedi 3 et dimanche 4 juin : visite libre de 14 h à 18 h, gratuit -6 ans. Visites guidées avec Xavier Berrou, maître d'œuvre de la réalisation de ce jardin Renaissance, puis de Thierry Verdier, architecte ayant supervisé la restauration du château et des jardins.

« Partager la culture savante : l'esprit d'un jardin français de la Renaissance », conférences à 15 h.



© M. Subervie

JARDIN DU MUSÉUM

6 place Philadelphie-Thomas, 81600 GAILLAC / 05 63 57 36 31
www.ville-gaillac.fr

Réorganisé en 2004 par l'association des Jardiniers de France, en partenariat avec les espaces verts de la Ville, ce jardin situé sur la butte féodale permet une vue panoramique sur la ville et ses quartiers anciens. Il a été conçu en harmonie avec le style et l'époque de la maison qui abrite le muséum et a conservé son mur d'enceinte, le pigeonnier et une tonnelle. Constitué d'une pièce centrale engazonnée, d'une haie de buis et de deux pergolas latérales de rosiers. Planté de cépages traditionnels du vignoble gaillacois. Une partie est consacrée à la botanique, à la biodiversité et au jardinage au naturel : plantes aromatiques, arbres à petits fruits, composteurs, petit bassin aquatique. Hôtel à insectes, ruche pédagogique.

Samedi 3 et dimanche 4 juin : visite libre de 10 h à 12 h et de 14 h à 18 h, gratuit.

« L'Hortalisse ou les jardins dans la ville », exposition présentée dans la cour du muséum proposant une reconstitution du quartier de l'Hortalisse et ses aménagements hydrauliques déclinés à partir de sources abondantes.

« Le jardin Majorelle », exposition au muséum de photographies de Claire de Virieu consacrées à ce lieu patrimonial, écologique, historique et culturel parmi les plus visités au Maroc, propriété depuis 2010 de la Fondation Pierre-Bergé-Yves Saint-Laurent.

« Du jardin persan au jardin occitan, une histoire d'eau », thème de la prochaine édition du Festival Cinéfeuille : présentation des œuvres de Wiktoria Wojciechowska, jeune photographe polonaise, lauréate du concours 2016 de la Ville de Gaillac.

DES PREMIÈRES OUVERTURES

JARDIN DE LAROQUE

303 faubourg Tutet , 82700 ESCATALENS / 06 45 31 87 89

www.lejardindelaroque.com

Parc privé de 1,5 ha créé dans les années 1990 dans la vallée de la Garonne et alimenté par de nombreuses sources naturelles. Sa conception est fortement inspiré du Feng Shui, cet art millénaire d'origine chinoise qui a pour but d'harmoniser l'énergie environnementale d'un lieu de manière à favoriser la santé, le bien être. Constitué d'une grande variété de végétaux (110 espèces de grands arbres et conifères, 100 espèces d'arbustes, 75 variétés de vivaces). Ruisseaux, bassin, plantes aquatiques. Curiosités.

Pour les scolaires vendredi 2 juin : visites guidées sur réservation de 9 h à 17 h, gratuit.

Samedi 3 et dimanche 4 juin : visites guidées sur demande de 9 h à 18 h , 3 € et gratuit -14 ans.



© JC Lasjunies

JARDINS DE L'ABBAYE DE BEAULIEU-EN-ROUERGUE

82330 GINALS / 05 63 24 50 11/13 www.beaulieu-en-rouergue.fr

L'abbaye cistercienne devenue centre d'art contemporain, lieu de croisement entre visiteurs et amateurs d'art, a vu les jardins de son ancien cloître entièrement replantés dans un esprit d'évocation contemporain. Les galeries disparues du cloître retrouvent leur délimitation grâce à des bacs. Des auges en pierre montrent vivantes les feuilles qui ont servi de modèles aux sculpteurs lorsqu'ils taillaient les chapiteaux du monastère. Un jardin de simples et de plantes médicinales se déploie devant la salle capitulaire. Au pignon du logis abbatial, la Vierge Marie est évoquée par les nombreuses fleurs qui la symbolisaient au Moyen Âge. À l'entrée du cellier se rassemblent céréales, légumineuses et racines pour rappeler l'importance des cultures de plein champ, l'exploitation agricole pragmatique des moines cisterciens et la présence à leurs côtés des frères convers.

Samedi 3 juin : visite libre de 10 h à 18 h, gratuit.

« Le ciel dans la terre, pierres sages et herbes folles, jardin libre au monastère » : visites guidées à 14 h 30 et 15 h 30 par Théo Calvet, paysagiste concepteur du jardin éphémère installé dans l'emplacement de l'ancien cloître (6 €, gratuit -25 ans). Cette installation de fer et de corde tressée, à sept pans, est entourée d'un carré planté de végétaux de la palette monastique. À l'intérieur, saule, fontaine et trois colonnes de jardins suspendus profitent de l'ouverture zénithale de la structure.

« Jardins au naturel », exposition, stand d'information et sensibilisation au jardinage au naturel sans produits phytosanitaires et à la biodiversité dans le jardin par la connaissance des insectes auxiliaires et ravageurs des cultures du jardin. Jeu et fabrication d'hôtel à insectes...

DES OUVERTURES EXCEPTIONNELLES

PARC DU CHÂTEAU

1 promenade Rigal, 11220 MONTLAUR / 06 08 17 12 74
www.domainemontlaur.com

Au cœur du Pays Cathare, parc romantique de 2 ha créé à la fin du XIX^e siècle structuré autour d'une spectaculaire allée de platanes d'Orient. Vaste pelouse parsemée de cyprès majestueux évoquant l'Italie. Iris et oliviers, parterres de lavandes, topiaires, arbres remarquables et rivière aux rives bordées de buis.

Pour les scolaires vendredi 2 juin : à partir de 15 h, gratuit.
« Pourquoi un jardin ? », moment partagé sur l'art des jardins et l'importance de ces lieux poétiques, fragiles et éphémère, en compagnie d'une journaliste spécialisée dans ce domaine.

Samedi 3 et dimanche 4 juin : visite libre de 10 h à 19 h, 4 € et gratuit -8 ans.
Visites guidées l'après midi axées sur les enjeux et l'importance d'un jardin.



© M. Niermans

JARDIN DE LA BASTIDE DE BOISSET

Impasse des Micocouliers, 30210 ARGILLIERS / 06 17 17 41 11
www.bastidedeboisset.com

Petit jardin naturel privé de 700 m² avec potager, massifs fleuris, bassin, accueillant une biodiversité de faune insoupçonnée.

Samedi 3 et dimanche 4 juin : visite libre de 14 h à 17 h. Visites guidées.
Exposition d'artistes, gratuit.



© H. De Corneillan

DES OUVERTURES EXCEPTIONNELLES

JARDIN DU CHÂTEAU DE LA PISCINE

129 avenue de Lodève, 34070 MONTPELLIER / 06 85 13 01 85

Protégée par deux belles grilles, cette élégante demeure privée, folie montpelliéraine de la seconde moitié du XVIII^e siècle bâtie pour Joseph Philibert de Belleval, président de la Cour des Comptes Aides et Finances de Montpellier, ne dévoile que sa façade nord ouvrant sur la cour d'honneur à deux niveaux. La façade sud donne sur la magnifique perspective d'un jardin à la française d'une superficie de 8 ha avec ses vases de pierre monumentaux, ses statues représentant les quatre saisons et un bassin.

Samedi 3 et dimanche 4 juin : visites guidées à 15 h, gratuit.



© C. Huver

JARDIN D'ENCORDES

81200 MAZAMET / 05 63 98 97 86 - 06 84 13 48 93

Faisant partie du réseau des jardiniers du Parc naturel du Haut-Languedoc, jardin privé de 2 ha en pleine nature et entouré de prés et de forêt. Jardin d'ornement agrémenté de verger de variétés anciennes et potager contenu par 750 buis. Collection de simples, gloriottes de roses, clématites, jasmin, houblon. Cyprès, châtaigniers greffés, haie de fleurs sauvages mellifères. Sous-bois avec sentiers bordés d'hortensias bleus, rhododendrons blancs, acanthes, pervenches et fraises des bois. Cabane aux épis de faïtage en zinc, tonnelles et à l'orée de la forêt, roulotte originale des Carpathes, sculptée à la main.

Dimanche 4 juin : visite libre de 10 h à 18 h, gratuit.



© C. et M. Julié

DES ANIMATIONS POUR LES SCOLAIRES

MAS DE CHAMBON

127 chemin de la Garrigue, 34400 LUNEL / 06 77 10 24 28

Autour de l'ancienne demeure du sieur de Chambon, collecteur des impôts du XVIII^e siècle, site privé de 15 500 m² composé de plusieurs espaces créés il y a 20 ans: jardin à la française agrémenté d'une fontaine Louis-XVI en marbre blanc, parc arboré du début du XIX^e siècle, olivette, potager, verger et allées d'orangers et de magnolias. Une belle noria ovale complète le charme de ce lieu où pousse une grande variété de végétaux. Potager. Basse-cour.

Pour les scolaires vendredi 2 juin : visites guidées sur demande de 10 h à 19 h, gratuit. Initiation à l'art des jardins, à la connaissance des végétaux et des méthodes de traitement. Présentation de la pratique d'irrigation par noria et commentaires historiques sur les fontaines et statues. Découverte de la flore et de la faune pour les plus petits. Possibilité de goûter dans les jardins, parmi les oliviers ou dans la magnanerie.

Samedi 3 et dimanche 4 juin : visite libre de 10 h à 19 h, gratuit.

PALMERAIE DU SARTHOU

32110 BÉTOUS / 05 62 09 01 17 www.palmeraiesarthou.com

Oasis de nature privé sur les collines gersoises, jardin exotique de 2 ha où se côtoient les collections de palmiers et de plantes exotiques, végétation aux ambiances tropicales invitant au voyage et au dépaysement à travers un tour du monde botanique. Expositions de sculptures d'artistes contemporains, d'art africain et de Land Art.

Parc de plus de 8 ha avec un verger conservatoire de variétés locales anciennes, une carrière de sable et d'huîtres fossiles, de nombreux plans d'eau avec lotus et nénuphars, sentiers de randonnée et jeu de piste pour les enfants. Bibliothèque de jardin, ancienne ferme gasconne avec basse-cour.

Pour les scolaires vendredi 2 juin : visite libre de 10 h à 19 h et visites guidées sur réservation, tarif groupe.

« Le jardin, lieu de partage et de découverte », jeu de découverte, atelier jardinage, initiation au Land Art et randonnée botanique.

Samedi 3 et dimanche 4 juin : visite libre de 10 h à 19 h et visites guidées sur réservation, accessibles aux personnes en situation de handicap, 6 €, 3 € de 6 à 12 ans et personnes en situation de handicap, gratuit -6 ans .

« Les arts en partage au jardin », exposition de sculptures, concert exceptionnel du groupe Myosotis qui interprêtera en chanson des textes inédits de Georges Brassens. Goûter offert, dimanche à 15 h.



DES ANIMATIONS POUR LES SCOLAIRES

JARDINS DE LA CHARTREUSE

58 rue de la République, 30400 VILLENEUVE-LEZ-AVIGNON / 04 90 15 24 24

<http://chartreuse.org>

Autour du monastère du XIV^e siècle, devenu aujourd'hui Centre national des écritures du spectacle, la Chartreuse offre sur 2 ha publics un paysage singulier d'espaces ouverts ou clos : l'église et son jardin de cloître, les cellules et leur jardin de simples, la bugade et son jardin de roses. Dans cette architecture remarquable, les jardins sont autant d'îlots de respiration, de petits théâtres de verdure, d'appels au repos ou de décors intimes offerts au cadrage dessiné par la lumière. Vivaces, daturas fuschias. Allée des muriers, cyprès, essences méditerranéennes ornées d'un parterre d'agrumes en vases de terre cuite. Oliviers, coronilles, plantes odorantes, *hortus conclusus*, jardin de simples. Restaurant, bibliothèque-café, librairie.

Pour les scolaires vendredi 2 juin : visites guidées de 9 h 30 à 18 h, gratuit.

Nombreux ateliers (herbier, plantes tinctoriales, abris pour les insectes, art vivant, œuvres du peintre Arcimboldo). Spectacle de jonglerie champêtre et musicale.

Spectacle de jonglerie champêtre et musicale samedi à 19 h 30 et dimanche à 16 h 30 et 19 h.

Samedi 3 et dimanche 4 juin : visite libre de 9 h 30 à 18 h, gratuit.

Visites guidées à 10 h, 14 h en présence de Alix Audurier-Cros, géographe et historienne des jardins et des paysages, directrice de l'association Artopos et à 16 h avec les animateurs du site.

« Contes en jardin » avec Abbi Patrix, « Sorties de résidences » avec les artistes en résidence.

« Scènes de jardin », à partir d'une sélection de textes extraits des collections de la Bibliothèque-Café Saint-Jean de la Chartreuse, découverte, par la lecture partagée à voix-haute, quelques jardins évoqués par les auteurs de théâtre, des plus classiques aux plus contemporains.

« Jeunes en Chartreuse » avec les élèves du lycée Frédéric-Mistral d'Avignon à 15 h.



© A. Nollet/La Chartreuse

JARDINS FAMILIAUX ET PARTAGÉS

JARDINS FAMILIAUX PARTAGE-FAOURETTE

238 route de Seysses, 31400 TOULOUSE / 05 61 41 61 42

Jardins familiaux privés à but social, culturel et environnemental en gestion associative. Sur 1 ha, 58 parcelles de cultures annuelles et bisannuelles, petit plan d'eau et arbres fruitiers et espaces communs.

Samedi 3 juin : visite libre de 11 h 30 à 16 h 30, gratuit.

Repas partagé sous forme d'auberge espagnole.

L'après-midi, à partir de 14 h 30, rencontre avec l'association Partage-Faourette autour des savoir-faire, du compostage et de l'échange des semences.



© Partage faourette

JARDINS FAMILIAUX

ZI de Vic, 31320 CASTANET-TOLOSAN / 05 61 27 83 01

www.jardincastanet.canalblog.com

Situés en bordure du canal, les jardins privés se composent, sur 6 500 m², de cinquante parcelles destinées à la culture biologique de fleurs et légumes et deux parcelles pédagogiques.

Mise en place de système d'éco-environnement (recyclage, économie d'eau, compostage, paillage). Mare pédagogique. Tables de cultures surélevées à l'attention des personnes en situation de handicap et signalétique en braille.

Pour les scolaires vendredi 2 juin : 10 h à 12 h puis de 14 h à 18 h, gratuit. Jeux de découverte sensorielle, observation de la vie aquatique, des plantes et des habitants des jardins de

Samedi 3 et dimanche 4 juin : visite libre de 10 à 19 h, gratuit.

Visites guidées pour les personnes en situation de handicap visuel sur demande.

« Arts et jardins », exposition de peintures, de photographies et de sculptures, musique, chansons et poèmes, samedi.

Concours d'affiche et ateliers pour les enfants : peinture, fabrication de nichoirs à insectes, de mangeoires à oiseaux et de jardinières.

JARDINS FAMILIAUX ET PARTAGÉS

JARDIN BOURIAN

Lieu-dit « Cantelougue », 46340 DÉGAGNAC / 05 65 41 64 98

Sur un site public d'1 ha, jardin naturel et pédagogique de 3 000 m² : au fil des allées, potager sur buttes de légumes rares, fleurs abondantes et informations étonnantes, verger. Jardin des petits jardiniers en herbe, potager, bordure à papillons, mare, rocaïlle, hôtel à insectes, faune hôtel, aire de compost, écoconstruction terre et paille.

Dimanche 4 juin : visite libre de 10 h à 17 h, gratuit.

« Le jardin Bourian, un lieu de partage » : visite guidée à 10 h, partage des techniques de cultures respectueuses de l'environnement (choix des variétés, paillage, compostage, préservation de la faune auxiliaire), troc plante, stand de produits locaux.

Atelier pour les enfants à 15 h.



© V. Pellicer

JARDINS FAMILIAUX TOURN'SOL

34 route de Tarbes, 31170 TOURNEFEUILLE / 06 32 32 07 00

www.jardiniersdetournefeuille.org

Jardins familiaux publics sur 2 ha à but social et environnemental en gestion associative. 73 parcelles, espace commun utilisé comme jardin d'agrément et jardin de la biodiversité. "Butinopolis", parcours de découverte des insectes (spirale à insectes, mare, terrascopie, hôtel à insectes, prairies fleuries, ruches...). Plantes tinctoriales et « textiles ». Poulailier.

Pour les scolaires vendredi 2 juin : Visite libre de 9 h à 17 h, gratuit.

« Le jardin se partage », visites guidées à la découverte de la biodiversité (plantes sauvages et légumières, insectes, milieu aquatique, flore et faune du sol) à 10 h et 14 h (50 € par groupe de 20 enfants).

Dimanche 4 juin : visite libre de 9 h à 18 h, gratuit.

Visites guidées de 14 h à 18 h et à 10 h pour les personnes en situation de handicap sur réservation.

« Le partage ça se cultive », observation des plantes et des légumes du jardin, conseils sur le jardinage au naturel, la permaculture et partage des savoir-faire. Comment les plantes et les insectes se partagent l'espace à 14 h 30 (durée : 1 h 30). Troc'graines.

« Les pollinisateurs se partagent l'espace », découverte du monde des abeilles et de leur rôle dans la pollinisation et de notre rôle dans leur protection à 16 h (durée : 1 h 30).

JARDINS FAMILIAUX ET PARTAGÉS

JARDINS FAMILIAUX DU MOULIN DE LA PORTE

Chemin du moulin de la Porte, 46100 FIGEAC / 05 65 34 77 73

En contrebas du Pont du Gua le long du Célé et proches du centre ville, jardins familiaux privés ou locatifs offrant une promenade sur 500 m et se déclinant sur des parcelles de 200 à 1 500 m² chacune de plantations différentes : florales, paysagères, potagères, thématiques, ou encore un verger. Roseraie, mare.

Pour les scolaires vendredi 2 juin : découverte des animaux de la mare et des jardins, du potager, du verger, du rucher et du rôle des poules dans un potager (parcelles n° 3 et 9) de 9 h à 12 h puis de 14 h à 16 h, gratuit.

Samedi 3 et dimanche 4 juin : visite libre de 9 h à 12 h et de 14 h à 19 h, gratuit.

JARDINS PARTAGES DE LA POUDRIÈRE

chemin du moulin de la Porte, 46100 FIGEAC / 06 70 70 04 93

Sur un terrain vierge de 2 000 m² jouxtant une petite bâtisse de la fin du XIX^e siècle appelée la Poudrière, propriété de la Ville, l'association Déclam' a impulsé la création par les habitants d'un jardin partagé sur des valeurs de solidarité, de convivialité, de lien et de partage entre les générations et les cultures.

Pour les scolaires vendredi 2 juin : visite libre de 10 h à 18 h, gratuit.
« Curiosités au jardin » à 14 h (durée : 2 h).

Samedi 3 juin : visite libre de 10 h à 18 h, gratuit. « Le jeu des graines » à 14 h (durée : 30 mn).

JARDINS FAMILIAUX DES ORTOLIERS

34570 PIGNAN / 06 70 82 14 65 www.ecojarvi.fr

Dans le clos de l'abbaye de Vignogoul, jardins privés composés de 51 parcelles cultivées par les habitants de la commune, dans l'objectif de comprendre l'évolution de l'utilisation des plantes à travers les âges. La terre limono-sableuse et le soin apporté aux plantes favorisent la biodiversité. Agriculture biologique. Serre bioclimatique.

Samedi 3 et dimanche 4 juin : visites guidées de 9 h à 12 h et de 14 h à 17 h, gratuit.



DES CIRCUITS DE VISITE

DES JARDINS DANS LA VILLE

Halle aux Grains, 09000 FOIX / 05 61 65 90 27 www.ariegenature.fr

Découverte de jardins privés ou publics de la ville. Village associatif Ariège nature.

Samedi 3 et dimanche 4 juin : visites guidées de 10 h à 18 h, gratuit.

Expositions sur le jardinage sans pesticide, les plantes messicoles et de photographies sur les plantes sauvages spécifiques de Foix.

« Rallye nature » à la découverte des petits trésors cachés dans la ville, samedi à 10 h au départ de la halle aux grains.

« Partageons le jardin », découverte des petites bêtes qui peuplent nos jardins, les moyens de les accueillir pour créer un jardin plus vivant, samedi à 10 h au départ de la halle aux grains.



DE PARCS EN JARDINS

32100 CONDOM / 05 62 09 01 17

Découverte des parcs et jardins publics de la commune : jardins des remparts, de l'hôtel de Polignac, de la mairie, Lannelongue, Trois-Grâces (Cordeliers), du musée, du centre social et de Gauge.

Samedi 3 juin : visite libre de 9 h à 20 h, gratuit.

« Peintres aux jardins », concours de peinture de 10 h à 17 h à l'ombre du cloître (sur inscription).

Atelier familial autour du rempotage à 10 h et 14 h.



DE JARDIN EN JARDIN

Place du Cap-Débat, 31410 LONGAGES / 06 31 21 96 44

Circuit de découverte de trois jardins d'agrément et parc paysager privés abritant arbres fruitiers, massifs de fleurs, légumes variés.

Samedi 3 juin : visite libre de 14 h à 18 h, gratuit.

Visites guidées à 14 h 30 et échange de plantes, d'arbustes locaux dans les jardins du château Comminges.

Chorale à 17 h suivie d'un apéritif dinatoire préparé et offert par l'association « Les amis de Longages ».

COORDINATION DES RENDEZ-VOUS AUX JARDINS

Directeur de publication : **Laurent Roturier**
Direction régionale des affaires culturelles d'Occitanie

Site de Montpellier

Hôtel de Grave - 5 rue de la Salle-l'Evêque
CS 49020/34967 Montpellier Cedex 2
Tél.: 04 67 02 32 00 / Fax: 04 67 02 32 12
Josette Clier, correspondante jardins

Site de Toulouse

Hôtel des Chevaliers de Saint-Jean-de-Jérusalem
32 rue de la Dalbade
BP 811 / 31080 Toulouse Cedex 6
Tél.: 05 67 73 20 20 / Fax : 05 67 73 20 85
Sylvie Cazes, correspondante jardins

Coordination : site de Toulouse

Marie-Christine Bohn,
coordinatrice des Rendez-vous aux jardins
Clara Ibos, stagiaire IUT Paul-Sabatier

Contact presse

Véronique Cottenceau et **Tony Simoné**,
chargés de communication
Crédits photographiques : propriétaires/Drac
Graphisme de couverture : Polysémique

Programme national
rendezvousauxjardins.culturecommunication.gouv.fr

Programme régional

www.rdvj-occitanie.fr

